

2024-2025 ■ #1

# Regards Pharma

*L'essentiel de l'actualité #pharmarseille 2024-2025*



**amU** Faculté  
de pharmacie  
Aix Marseille Université



# Sommaire

**04** Rénover la Faculté

---

**08** Curious facts sur la rénovation du bâtiment

---

**10** Formation : une pédagogie innovante

---

**16** International : présence renforcée en Asie

---

**18** Recherche : la voie de l'excellence

---

**22** Un nouveau bureau dédié aux Masters

---

**24** S'ouvrir sur le monde socio-économique

---

**28** CIDPHARMEF

---

**30** De nouveaux espaces de vie étudiante

---

# Rénover la Faculté



Un bâtiment rénové,  
éco-responsable  
et ambitieux pour une  
Faculté tournée vers l'avenir  
et les défis de demain

Le 10 février 2025, la Faculté de pharmacie d'Aix-Marseille Université (amU) a inauguré son bâtiment rénové, en présence du Préfet de Région et de nombreux élus et partenaires du projet. Lancée dans le cadre du Plan de Relance de l'État, cette rénovation concrétise une transformation à la fois énergétique, architecturale et stratégique.

Lauréate en 2021 avec l'université d'un appel à projets national, la Faculté s'est engagée dans une rénovation en profondeur de son bâtiment construit en 1972 par René Egger. Les objectifs étaient multiples : diminuer les consommations énergétiques, améliorer le confort thermique, décarboner les sources d'énergie tout en valorisant l'héritage

architectural de ce site emblématique du Campus de la Timone. C'est le groupement Léon Grosse – Patriarche qui a été retenu à l'issue d'une consultation publique.

Cette transformation va bien au-delà d'une mise aux normes techniques. Elle incarne la volonté de repenser les espaces pour accompagner les réformes pédagogiques, accueillir des plateformes de recherche de pointe et ouvrir l'établissement vers l'extérieur. La Faculté affirme ainsi son positionnement dans les grands projets d'Aix-Marseille Université : innovation et inventivité, excellence, engagement, humanité, coopération et insertion dans le territoire et la société.



Au-delà des chiffres et des délais (voir les « curious facts » en page 8 de ce magazine), ce chantier est avant tout, une aventure collective, débutée sous le mandat du Pr Françoise DIGNAT-GEORGE et de son équipe décanale, qui ont travaillé à la rédaction et au déploiement du projet. Aussi, les entreprises partenaires, les architectes, les agents techniques, les services administratifs, les enseignants-chercheurs et tous les usagers du site ont contribué à faire de cette rénovation une réussite. Une mention particulière revient au service « Maintenance » de notre Faculté, salué pour son implication constante sur ce chantier.



Ainsi, cette rénovation, menée en site occupé, a été un défi logistique autant qu'humain. Enseignants, chercheurs, personnels et étudiants ont su s'adapter avec agilité tout au long des travaux. Grâce à cette mobilisation collective, la continuité des enseignements et de la recherche a été assurée dans les meilleures conditions, en dépit des contraintes imposées par le chantier.

L'accompagnement quotidien et en synergie par la Direction du Développement du Patrimoine Immobilier (DDPI) et de l'ensemble des services d'amU a été un levier du succès de l'opération. Le projet devrait obtenir prochainement le label « BBC Effinergie Rénovation 2009 ». Le bâtiment « Pharmacie » fait partie du projet de l'université dans ses objectifs de développement durable.



Cette dynamique écoresponsable s'inscrit dans la continuité d'initiatives portées depuis trente ans par des enseignants-chercheurs, personnels et étudiants investis, permettant notamment la création d'un master « Prévention des Risques et des Nuisances Technologiques », par le Pr Philippe GALLICE et aujourd'hui le Pr David BERGE-LEFRANC, mettant la qualité et la gestion de l'énergie au centre de la formation des étudiants.

Cette dynamique se prolonge aujourd'hui par la mise en place d'un management énergétique au sein même de la Faculté.



Ce projet ne marque pas une fin, mais un commencement. Il ouvre la voie à de nouvelles ambitions pour la Faculté : développement de collaborations avec les biotechs dans le cadre du Marseille Immunology Biocluster, intégration des innovations pédagogiques, et affirmation du rôle de la pharmacie dans les grands enjeux de santé publique. Le bâtiment rénové devient ainsi un levier stratégique, autant qu'un signal fort de transformation.

À travers cette réalisation, la Faculté affirme son attachement à ses racines tout en construisant l'avenir. Un avenir résolument durable, ouvert, et à la hauteur des défis portés par les métiers du médicament et de la santé.



Le nouveau bâtiment accueille désormais des espaces pédagogiques pensés pour les études pharmaceutiques et le développement de sa licence et de ses parcours de master, des plateformes de recherche, et des lieux ouverts à l'innovation. Ces aménagements s'inscrivent dans une dynamique plus large portée par amU où la qualité de vie, la collaboration interdisciplinaire et l'ouverture sur la société sont au cœur des priorités. Cette rénovation traduit une vision : celle d'une faculté ancrée dans son temps et tournée vers l'avenir.



## Curious facts sur la rénovation du bâtiment

Un Immeuble de Grande Hauteur (IGH)

**29 000 m<sup>2</sup>**  
répartis sur  
**10 étages**

**6 500 m<sup>2</sup>**  
de façades remplacées

**2 500 m<sup>2</sup>**  
de stores intérieurs

**500 m<sup>2</sup>**  
de panneaux photovoltaïques

**> 15 000 ml**  
de réseaux Chauffage,  
Ventilation, Climatisation (CVC)

# 27,7 M€

C'est le plus gros projet national du plan de relance pour le Ministère de l'Enseignement Supérieur et de la Recherche

Un chantier express,  
réalisé en site occupé

**2 500**  
étudiants  
bénéficiaires  
**200**  
personnels  
hébergés

Consultation  
entreprises **< 1 an**

Phase travaux : **2 ans**  
découpés en **8** phases  
de **15** semaines

**< 4 ans**  
écoulés entre la  
programmation  
du projet  
et sa livraison

**25 à 30**  
ouvriers  
mobilisés  
par jour  
en moyenne

Un effet bénéfique considérable  
sur l'environnement

La réduction des  
consommations  
d'énergie est de

# 35 %

## Formation : une pédagogie innovante



## Pharmafac

La Pharmacie Expérimentale Pharmafac s'est transformée en un laboratoire pédagogique innovant.

Ce lieu unique, centré sur la simulation, favorise l'interaction, l'autonomie et la professionnalisation des futurs pharmaciens.

La Pharmafac incarne une approche pédagogique résolument innovante et interactive. Située au cœur de notre Faculté, elle constitue un espace d'apprentissage fondé sur la simulation professionnelle. Grâce à une modernisation ambitieuse soutenue par un FIP 2022, cet outil pédagogique propose aux étudiants, de la deuxième à la sixième année, une immersion réaliste dans l'environnement officinal afin d'expérimenter les situations qu'ils rencontreront en officine, dans des conditions réalistes.

Dotée de comptoirs modulables, la Pharmafac est équipée de plusieurs logiciels de gestion officinale, permettant de recréer des situations concrètes de dispensation.

Encadré par des enseignants de la Faculté et par des professionnels en exercice, l'usage de dispositifs audiovisuels pour enregistrer et analyser les interactions favorise l'auto-évaluation et le développement des compétences en communication, tant avec les patients qu'avec les autres professionnels de santé.

Cette pédagogie par la pratique, inscrite dans une approche par compétences, renforce l'acquisition des savoirs théoriques en les confrontant à des cas concrets. Véritable tremplin vers la professionnalisation, la Pharmafac prépare les futurs pharmaciens à leurs nombreuses missions de dispensation, conseil, vigilance, prévention, et accompagnement.

La modularité de l'espace et la richesse des outils numériques en font un dispositif adaptable et pérenne, propice à une formation professionnalisante de qualité, en phase avec les attentes du terrain.

# La plateforme Drug@bilities

Transformer l'enseignement en sciences du médicament par une démarche intégrative couvrant les divers aspects du développement de molécules bioactives. Ce sera bientôt possible grâce à la plateforme Drug@bilities, la plateforme de formation interdisciplinaire à/par la recherche en sciences des médicaments !

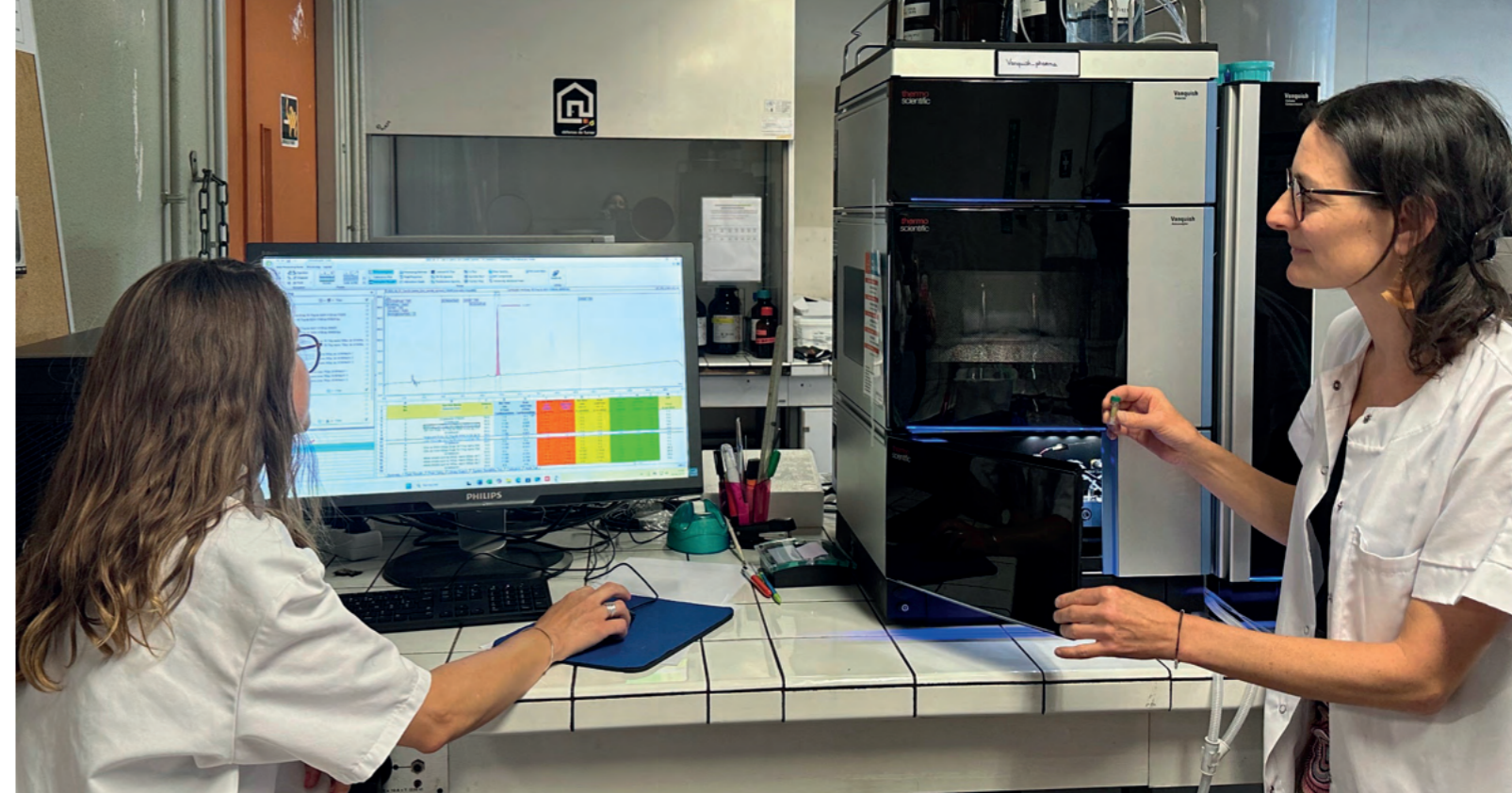
Soutenu par un financement AMiDEX-TRIPs, ce projet vise à mettre en place un laboratoire multidisciplinaire dédié à la formation des étudiants à/par la recherche en sciences des médicaments et produits de santé.

En un lieu unique de près de 250 m<sup>2</sup> (6<sup>ème</sup> étage de la Faculté de Pharmacie), la plateforme Drug@bilities proposera aux étudiants d'allier la conception, la caractérisation, l'optimisation et l'évaluation de stratégies thérapeutiques, tout en développant des outils numériques guidant chacune de ces étapes-clés.

Pour atteindre cet objectif du « learning by doing », quatre espaces technologiques complémentaires seront mis en place en :

- Biologie cellulaire, biophysique et biochimie (pôle BioPlus),
- Chimie thérapeutique (pôle ChemOlab),
- Programmation d'algorithmes résolutifs (pôle DigiLab)
- Biotechnologies (pôle BioTech, co-financé par le FIP « All-in-One » - Christophe DUBOIS & Manon CARRÉ).

Un espace mutualisé de co-working complètera cette structure, afin de stimuler la réflexion de groupe entre étudiants, mais également d'améliorer les interactions avec les acteurs du monde de la recherche et du monde socio-économique.



## PharmaLab 360

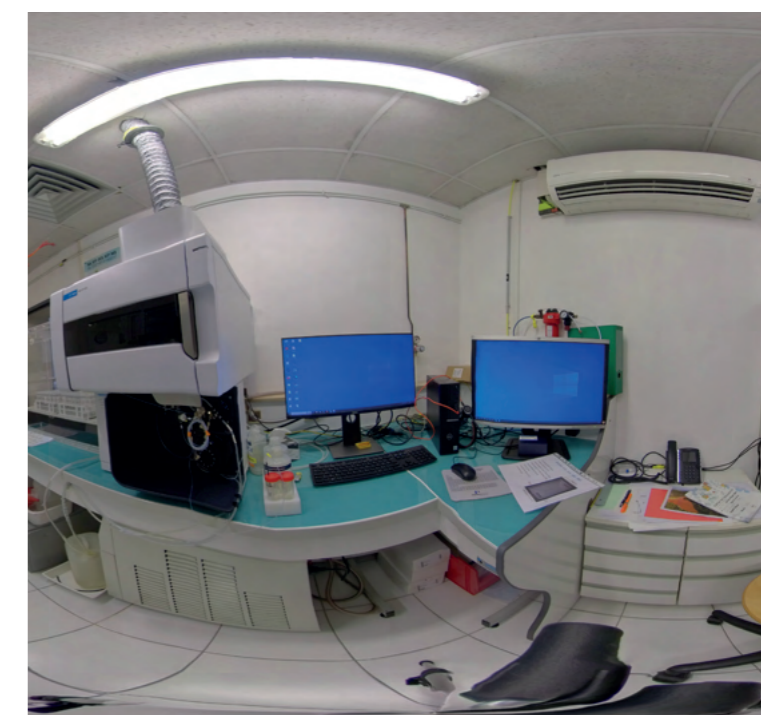
Grâce au FIP attribué à notre projet, le développement de l'application PharmaLab360 à la Faculté de Pharmacie permettra aux étudiants une immersion virtuelle dans différents laboratoires : un premier pas vers la pratique !

Cette application permettra d'aider les étudiants à comprendre dans quel contexte les méthodes d'analyse chimique sont utilisées en industrie, en recherche et en laboratoire, mais également de mieux saisir l'importance des aspects préanalytiques et du choix d'une méthode selon la nature du composé à analyser.

En immergeant les étudiants dans le monde du travail en laboratoire, cette approche virtuelle permettra de compléter l'enseignement par de la pédagogie innovante et de renforcer le lien entre la théorie et la pratique professionnelle.

Ce projet, mené par l'équipe pédagogique du service de chimie analytique et le CRVM (Centre de Réalité Virtuelle de la Méditerranée), consiste à développer une application de simulation avec des photos à 360° de laboratoires.

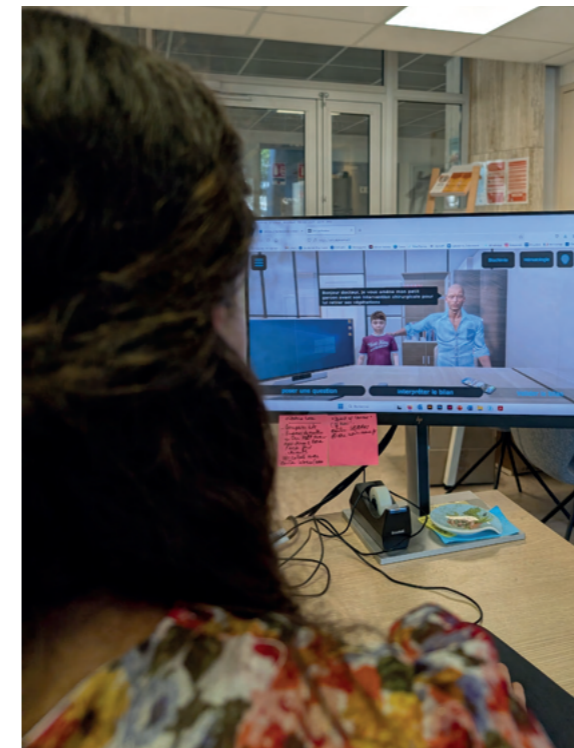
Cette application téléchargeable sur tout type d'écrans, sera destinée à l'ensemble des étudiants de pharmacie et de la plateforme interdisciplinaire Drug@bilities. Les étudiants pourront ainsi évoluer dans des laboratoires universitaires et hospitaliers existants et piloter, à partir de leur smartphone ou ordinateur, des instruments à la pointe de la technologie, ce qui n'est pas toujours possible durant leur cursus.





## VirtualPharma

VirtualPharma est un jeu pédagogique développé pour permettre aux étudiantes et étudiants une meilleure compréhension des pathologies parasitaires et hématologiques, des symptômes aux traitements, en passant par les techniques de laboratoire pour le diagnostic.



Ces dernières années, grâce au Fonds d'Intervention Pédagogique d'amU, et en collaboration avec le Centre de Réalité Virtuelle de la Méditerranée, nous avons développé, au sein de la Faculté de pharmacie, un jeu pédagogique intitulé VirtualPharma.



Actuellement développé en parasitologie et en hématologie, ce jeu permet aux étudiants de réviser les notions clés du cours sous forme de petits jeux : quizz, mots croisés, textes à trous...

Les étudiants sont également immergés dans une séquence de simulation complète, avec un patient sous forme d'avatar dont les propos simulent une pathologie dans une salle de consultation, un laboratoire de biologie médicale, puis une officine.

Des fiches synthétiques, des lames de microscopie virtuelles et des vidéos pédagogiques réalisées par nos soins accompagnent ce jeu.

Enfin, utilisable sur n'importe quel support, mobile ou non, ce jeu permet de disposer d'un microscope virtuel afin d'observer les lames disponibles à la Faculté, où et quand les étudiants le souhaitent.



# International : présence renforcée en Asie



Depuis de nombreuses années, la Faculté de Pharmacie de Marseille a noué une collaboration forte avec l'University of Health Sciences (UHS) de Phnom Penh, au Cambodge.

En 2024, ce partenariat historique a été pérennisé.

Le partenariat de la Faculté avec le Cambodge s'inscrit dans une volonté partagée de renforcer la qualité de la formation pharmaceutique et d'encourager les échanges internationaux. Plusieurs projets conjoints ont vu le jour, notamment l'accueil d'étudiants cambodgiens en France, ainsi que le départ de nos enseignants en mission au Cambodge. Ce lien de confiance entre nos institutions a permis de poser les bases d'une coopération durable et d'un enrichissement scientifique et humain réciproque.

En 2024, la Faculté de Pharmacie a obtenu un appel à projet MIC sur ce partenariat. La Mobilité Internationale de Crédits (MIC) est un dispositif financé par le programme Erasmus+ permettant à des étudiants et enseignants d'effectuer des mobilités académiques entre pays européens et établissements partenaires hors Europe.

Le projet favorise les échanges académiques dans le domaine de la dermocosmétologie, une discipline en plein essor au Cambodge.

Elle répond à une forte demande locale de formation spécialisée et de transfert d'expertise. Les étudiants bénéficient d'un apprentissage approfondi alliant théorie et pratique, tandis que les enseignants partagent leur savoir-faire et adaptent les contenus aux réalités du terrain cambodgien.

Tout au long du projet, la Faculté de pharmacie accueillera des étudiants cambodgiens en mobilité pour un semestre d'études ou un stage en laboratoire, leur offrant une immersion complète dans la formation et la recherche à la française. Pour les étudiants restés au Cambodge, des enseignants-chercheurs de notre Faculté se rendent à Phnom Penh pour assurer des enseignements en présentiel.

Ce programme renforce l'ancrage de notre partenariat avec l'UHS, et illustre l'engagement de notre Faculté dans la formation pharmaceutique internationale, solidaire et innovante.



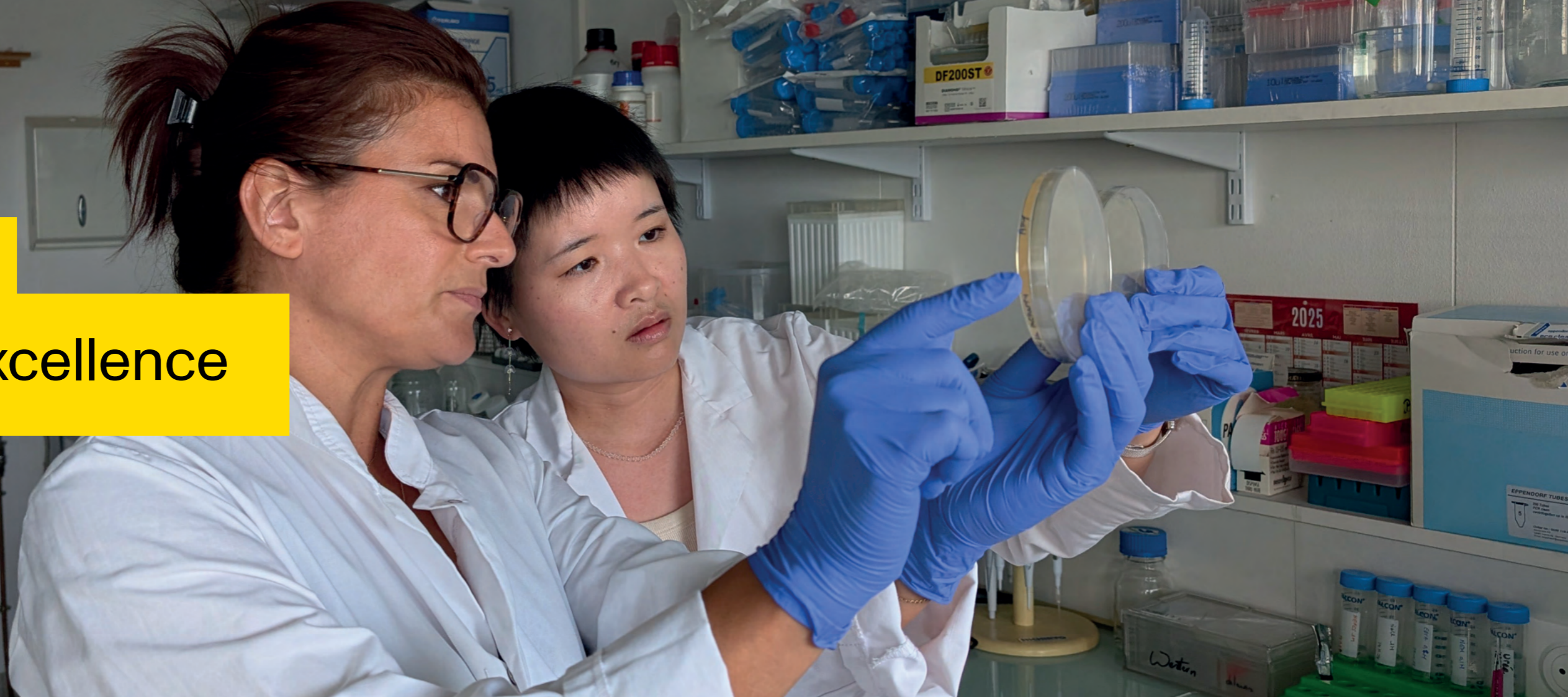
## Avez-vous déjà entendu parler du Blended Intensive Program (BIP) ?

Le BIP, c'est une expérience enrichissante qui combine apprentissage en ligne et mobilité physique de courte durée à l'étranger. Le programme vous permet de collaborer sur des projets avec des équipes internationales, tout en développant des compétences académiques et interculturelles essentielles. Que vous soyez étudiant, enseignant, chercheur ou membre du personnel administratif, le BIP est une opportunité à ne pas manquer !

C'est l'occasion idéale d'enrichir votre parcours dans un environnement global, tout en créant des liens précieux avec des experts et étudiants venus de plusieurs universités européennes.

Prêt à vous lancer dans cette aventure internationale ? Contactez le Service Relations Internationales et Recherche.

# Recherche : la voie de l'excellence



## Le MIB

Le Marseille Immunology Biocluster (MIB), officiellement lancé à l'automne 2023, positionne la métropole marseillaise comme un pôle scientifique de rang mondial dans le domaine de l'immunologie.

Il ouvre une nouvelle ère pour la recherche en immunologie et innovation biomédicale à Marseille.

Porté par Aix-Marseille Université, l'AP-HM, l'Institut Paoli-Calmettes, l'Inserm et le CNRS, ce projet a été retenu dans le cadre de France 2030 et bénéficie d'un financement de 97 millions d'euros. Ce cluster vise à structurer une filière d'excellence autour de la recherche fondamentale, de l'innovation thérapeutique et du transfert vers le tissu industriel et hospitalier. L'objectif est d'accélérer le développement de traitements innovants en immunothérapie, infectiologie, auto-immunité ou oncologie.

La Faculté de pharmacie de Marseille est pleinement engagée dans cette dynamique. Elle mobilise des équipes reconnues pour leurs travaux de pointe en immunopharmacologie, chimie thérapeutique, vectorisation et modélisation. Leur expertise s'inscrit dans une approche interdisciplinaire en lien étroit avec les laboratoires hospitaliers, les établissements publics à caractère scientifique et technologique et les entreprises du secteur biotechnologique.

Avec le MIB, ces compétences trouvent un terrain d'expression unique, au service de la recherche translationnelle et de la santé publique. Les laboratoires du CRCM (Centre de Recherche en Cancérologie de Marseille), du C2VN (Centre de Recherche en

CardioVasculaire et Nutrition) et de l'INP (Institut de Neurophysiopathologie) - en lien étroit avec la Faculté de pharmacie - figurent parmi les acteurs moteurs du Marseille Immunology Biocluster. Leurs travaux en immunochimie, en pharmacologie des systèmes, en imagerie moléculaire ou en développement de vecteurs thérapeutiques sont au cœur des enjeux du MIB. Ainsi, le laboratoire de thérapie cellulaire de l'hôpital de la Conception, dirigé par le Pr Florence SABATIER, vice-doyen Recherche de la Faculté, consacre ses missions à l'innovation thérapeutique. De par ses travaux sur le développement des médicaments et ses partenariats avec les start-ups locales, le laboratoire rejoint les objectifs et missions du MIB.

L'implication de ces équipes renforce l'ambition du Biocluster : faire émerger une nouvelle génération de solutions thérapeutiques, ancrées dans la recherche académique d'excellence et ouvertes sur le monde

industriel. Une opportunité unique pour les enseignants-chercheurs, les jeunes chercheurs et les étudiants de contribuer à une dynamique scientifique et médicale d'envergure internationale.

Ainsi, l'annonce de la signature d'une convention avec l'Agence Nationale de la Recherche en novembre 2024 a marqué une étape décisive dans l'accélération de son déploiement à travers l'obtention de premiers financements. Les premiers appels à projet ont été lancés à la fin 2024.



## Des espaces de recherche repensés

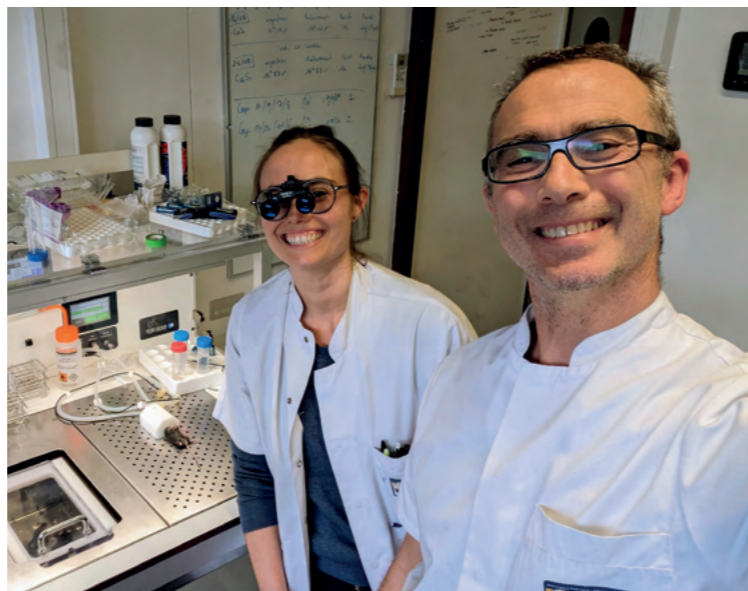
La Faculté de Pharmacie poursuit la transformation initiée par les travaux du Plan de Relance avec la réorganisation stratégique des équipes du CRCM et du C2VN.

Porté par le futur CPER État-Région ainsi que des financements apportés par les collectivités territoriales, la réorganisation des équipes du CRCM (Centre de Recherche en Cancérologie de Marseille) et du C2VN (Centre de Recherche en Cardio-Vasculaire et Nutrition), vise à renforcer les synergies scientifiques tout en modernisant les espaces de travail et de recherche.

La démarche, qui intègre une réhabilitation en site occupé respectueuse des contraintes et des ambitions des laboratoires concernés, est l'occasion d'une nouvelle dynamique de la recherche et la vie scientifique sur le campus Santé.



Dans la continuité des grands travaux de rénovation thermique, le réaménagement des espaces de recherche de la Faculté est au service d'une vision partagée entre performance, mutualisation et qualité de vie au travail.



Les travaux auront un impact bénéfique sur d'autres unités et plateformes technologiques de la Faculté.

Localisé également sur le site de l'Institut Paoli-Calmettes, le CRCM verra trois de ses équipes s'installer à la Faculté dans des espaces rénovés pour poursuivre leurs recherches sur les thématiques "Médicament, Chimie-Biologie et chémo-informatique" en collaboration avec les services hospitaliers de l'AP-HM et l'Institut Paoli-Calmettes.

Le C2VN, quant à lui, réunira à terme dix équipes, avec une arrivée progressive de nouvelles forces de recherche déjà initiée depuis 2023. Ce regroupement renforcera la visibilité du pôle cardio-vasculaire et nutrition. Le CRCM et le C2VN installeront une plateforme commune centrée sur la caractérisation et la génération de vésicules extracellulaires à visée thérapeutique et diagnostique.

L'ensemble du projet est accompagné par le pôle prospectif de la DDPI, qui coordonne études fonctionnelles, préprogrammes et analyses croisées à l'échelle du bâtiment Pharmacie. La conception des futurs espaces se veut à la fois souple et ambitieuse : création de plateformes mutualisées, salles de conférence, espaces ouverts à d'autres équipes ou à de jeunes entreprises, zones de convivialité pensées pour favoriser le lien et l'interaction.

Ce chantier exigeant, mené en site occupé, s'appuiera sur un dialogue constant avec les équipes. En parallèle, la Faculté accueille depuis début 2025 une Unité Mixte de Service amU-Inserm, EMERGEN, dont l'objectif est de suivre l'évolution génétique de virus sur l'ensemble du territoire français.

L'objectif est clair : proposer un bâtiment de recherche innovant, attractif et exemplaire, où s'invente au quotidien la recherche de demain.



# Un nouveau bureau dédié aux Masters



## Dans les coulisses du Bureau des Masters : un nouvel appui pour l'accompagnement quotidien des étudiants en Master.

Depuis le 18 novembre 2024, un nouveau bureau a ouvert ses portes dans le hall de la Faculté de pharmacie : le Bureau des Masters. Avec l'arrivée de sa coordinatrice, Coline DIEGO-BABEL, puis celle d'un gestionnaire administratif, Anis GRAMEZ, le 3 mars 2025, l'équipe est désormais au complet.

Installé à côté des services des Relations internationales et de la Communication, le Bureau des Masters profite d'un emplacement idéal pour un travail collaboratif sur l'accueil des étudiants internationaux, les stages à l'étranger et la mise en valeur des Masters.

Au programme : accueil, écoute, accompagnement, coordination, et surtout, l'envie de faire évoluer nos Masters, de les rendre plus visibles, attractifs, dynamiques.

Les missions sont nombreuses, les interlocuteurs variés, mais l'objectif reste le même : assurer le bon déroulement des formations et donner à chacun les moyens de réussir.

En facilitant les démarches, en partageant les bonnes pratiques et en harmonisant les procédures, le Bureau des Masters veut simplifier le quotidien de chacun. Il aide à mieux communiquer, à mieux se comprendre, et à avancer ensemble.

Ouvert, repérable, disponible, ce nouveau bureau est là pour orienter, rassurer, et parfois débloquer des situations complexes. C'est une étape de plus vers une gestion plus fluide, plus professionnelle et plus humaine des Masters.

Une belle dynamique, à suivre de près car ce n'est que le début de l'histoire !

**Pour contacter le bureau des Masters,  
écrire à : [pharmacie-master@univ-amu.fr](mailto:pharmacie-master@univ-amu.fr)**



# S'ouvrir sur le monde socio-économique

**amU** Faculté de pharmacie Aix Marseille Université

**pépité** Provence



## Hack'in Pharma

L'équipe de la Faculté de Pharmacie de Marseille a relevé le défi Hack'In Pharma 2025 avec « PharMap », une appli innovante qui vise à aider les voyageurs à trouver l'équivalent de leurs médicaments à l'étranger. Une aventure intense et prometteuse.

Enfermés trente-trois heures pour réinventer le bon usage du médicament : c'est le défi relevé par six étudiants de la Faculté de pharmacie de Marseille à l'occasion de la deuxième édition de Hack'in Pharma, le hackathon national des facultés de pharmacie accueilli par l'Université Paris-Saclay. Leur projet ? PharMap, une application pensée comme un GPS thérapeutique mondial, pour aider les patients à s'y retrouver dans la jungle des noms commerciaux et formulations des médicaments à l'international.

## Pharm'Innov

Plongez dans l'aventure entrepreneuriale avec «Pharm'Innov», le Business Game audacieux de la Faculté de pharmacie de Marseille, en partenariat avec Pépité Provence !

Depuis deux ans, 250 étudiants en DFGSP3 et du Master Médicaments & Produits de Santé relèvent le défi d'imaginer un projet en seulement deux jours et demi avec, en point d'orgue, un pitch devant un jury prestigieux.

Une expérience électrisante où créativité et ambition se rencontrent !

Le principe est simple : en lien avec une thématique qui n'est dévoilée qu'au moment du lancement du Business Game, les étudiants, répartis aléatoirement en cinquante équipes doivent trouver une idée viable et pitcher la start-up associée après seulement deux jours et demi de travail d'équipe. Pour accomplir, cet exploit, les étudiants sont accompagnés par des enseignants de la Faculté et une cinquantaine de coaches extérieurs issus du Monde Socio-Économique et recrutés par le réseau des enseignants intervenant en filière Industrie et au sein du Pôle Pépité Provence.



Au programme de la première édition : « Comment concilier écologie & santé ? » Pour la seconde édition, les étudiants ont imaginé des solutions innovantes en lien avec le thème « Mieux Vieillir ».

Pendant trois jours, les cerveaux bouillonnent, les idées foisonnent et les meilleurs projets sont invités à pitcher lors de la dernière demi-journée dans un amphi plein à craquer et une ambiance digne du stade Vélodrome devant un Jury extérieur prestigieux qui établit le classement final !

Au-delà de l'intérêt de sensibiliser les futures générations de pharmaciens à des perspectives et possibilités entrepreneuriales dans le cadre de leurs études, l'intérêt pédagogique de ce type d'événement est qu'il permet de travailler la capacité d'adaptation, le travail en équipe, la prise de décision ou encore la prise de parole en public en un temps record à travers une pédagogie ludique et gamifiée où l'étudiant devient acteur et non spectateur.



Tout est parti d'un constat simple : voyager, déménager ou recevoir des soins à l'étranger peut devenir un casse-tête, voire un danger, face aux différences de noms, dosages ou formes galéniques. Avec PharMap, les utilisateurs peuvent comparer en quelques clics les équivalents médicamenteux entre pays, grâce à une carte interactive intuitive.

Guidée par Jérémy MAGALON, responsable de la filière Industrie, engagé depuis les premières étapes du projet, et accompagnée par Gabriela GAMBERINI-CERNIC sur les aspects internationaux, l'équipe marseillaise - composée de Chiara-Nazaréna ANGELETTI, Lucas FERNANDEZ, Célia LAOUÉAN, Marwa DOGHMANI, Juliette LEDUC et Caroline ARNAUD - a porté haut les couleurs de notre Faculté.

Malgré l'absence d'une nouvelle étoile au palmarès cette année, leur pitch a marqué les esprits, salué par les experts pour sa pertinence et son impact potentiel.



Les retours bienveillants des mentors et partenaires du week-end ont nourri leur motivation à aller plus loin. Et l'histoire ne s'arrête pas là : l'équipe compte bien faire évoluer PharMap au-delà du hackathon.

Entre adrénaline, bonne humeur, apprentissages et rencontres, Hack'in Pharma 2025 restera une expérience inoubliable pour nos étudiants marseillais... et peut-être le début d'une belle aventure entrepreneuriale !

## La journée de rencontres MSE / étudiants Pharma

Chaque année, depuis 2022, une centaine d'étudiants en 4<sup>ème</sup> année Pharma et Master 1 profitent de la journée de rencontres MSE pour élargir leur réseau et découvrir les parcours de Master 2 avec des industriels et alumni inspirants. L'occasion unique de développer leurs compétences, de s'aligner avec les attentes du marché du travail, et de booster leur carrière !



Au programme de cette journée : une matinée consacrée à des conférences avec des experts prestigieux issus du Monde Socio-Économique de la santé.

En 2024, les conférences étaient dédiées à l'innovation dans le domaine des biothérapies avec la présence de la Directrice Générale de Moderna alors que l'édition 2025 a permis de mettre en avant des alumni de notre Faculté : Doudou TAMBA, alumni du M2 Dermo-Cosmétologie, pour une keynote sur le biomimétisme et Alexis AUVITU, alumni de la filière Industrie, actuellement au Ministère de l'économie, qui a réalisé une présentation sur l'écosystème de l'innovation en France.

Au cours de cette même édition, une session originale « Enseignants-Chercheurs & Entrepreneurs » sous format de table ronde a mis à l'honneur les enseignants-chercheurs dont l'expertise ou les travaux de recherche ont conduit à la création d'une start-up dans laquelle ils sont impliqués.

Mais le moment fort de la journée pour nos étudiants demeure le déjeuner au format speed meeting organisé en collaboration avec l'association étudiante de l'ALEE (Association Liaison Entreprises Etudiants), un temps d'échange au moment du déjeuner qui rassemble environ trente invités issus du monde socio-économique de la santé. L'occasion de discuter en toute simplicité avec les étudiants et de permettre à ces derniers de renforcer leurs réseaux mais aussi de faire passer des CVs pour candidater à des stages ou alternance à venir.

L'après-midi est ensuite consacrée à la présentation des parcours de Master 2 de notre Faculté par les responsables pédagogiques de chacun d'eux en présence de partenaires industriels et d'alumni ou étudiants de ces derniers.

La journée de rencontre MSE/Pharma est un rendez-vous désormais incontournable qui illustre parfaitement la synergie entre formation académique et monde professionnel. Bien plus qu'un simple événement, elle permet d'accompagner nos étudiants dans la construction réfléchie et ambitieuse de leur avenir.

# CIDPHARMEF



## La Faculté de Pharmacie de Marseille a accueilli en janvier dernier les experts CIDPHARMEF pour une visite de suivi.

En mars 2019, sous l'impulsion de son doyen Françoise DIGNAT-GEORGE et de Philippe CHARPIOT, professeur émérite chargé du projet, la Faculté s'était engagée dans un processus qualité à travers une auto-évaluation par la CIDPHARMEF.

Compte tenu de la crise sanitaire de la COVID-19, les groupes de travail avaient repris leurs discussions en septembre 2020 pour aboutir à un rapport implémenté envoyé en janvier 2021. Ce rapport avait donné lieu à une série de recommandations sur de nombreuses thématiques comme l'organisation de la Faculté, sa formation ou encore le développement des relations internationales.

Ainsi, pendant trois ans, l'ensemble de la Faculté a mis en œuvre des actions détaillées dans la feuille de route initiale pour améliorer le fonctionnement de la Faculté, avec six réunions de travail en plénière pour échanger sur les actions déjà réalisées et les axes d'amélioration, mais aussi partager les difficultés et trouver des solutions.

Comme programmé dans le processus d'évaluation de la commission CIDPHARMEF, les Facultés peuvent organiser une visite de suivi à trois ans. Les objectifs sont de faire état de la mise en œuvre des actions ayant été planifiées pour répondre aux recommandations du rapport de la commission d'évaluation externe de la CIDPHARMEF et de présenter les résultats des actions en comparaison avec les attentes. Cette visite de suivi a été programmée du 20 au 22 janvier 2025 avec le souhait d'accueillir les membres de la commission de suivi après l'achèvement des travaux du Plan de Relance (voir pages 4 à 7).

Pour préparer la visite des évaluateurs, l'ensemble des membres des groupes de travail a réalisé un rapport de suivi détaillant les actions phares proposées dans le plan d'action, l'état de mise en œuvre de ces actions, les difficultés et des défis pour poursuivre les améliorations souhaitées et les effets de la mise en œuvre des actions : atteinte des objectifs, indicateurs, retombées.

Le comité de pilotage interne, composé du doyen, de la coordonnatrice du projet, des vices-doyens, de la responsable administrative, et de la cheffe de cabinet, a coordonné l'organisation de cette visite de suivi. La mobilisation des personnels de la Faculté a été remarquable, avec une volonté commune de voir aboutir ce travail. Aussi, le COPIL tient à remercier tous ceux qui se sont investis dans la réalisation de ce rapport de suivi d'auto-évaluation.



Lors de la visite de suivi de trois jours, nous avons eu le plaisir de recevoir les Pr Claude MAILHOT, présidente de la commission et professeur de pharmacie de l'Université de Montréal, Pr Chantal FINANCE, PU-PH honoraire et doyen honoraire de la Faculté de pharmacie de l'Université de Lorraine, Pr Dominique PORQUET, professeur émérite, doyen honoraire de la Faculté de pharmacie de l'Université Paris Saclay et membre de l'Académie Nationale de Pharmacie et Pr Bernard MULLER, doyen honoraire de la Faculté des sciences pharmaceutiques de l'université de Bordeaux.

Les membres de la commission de suivi ont rencontré l'équipe de direction, les différents groupes de travail sur la formation continue, la formation-recherche, les ressources pédagogiques et informatiques, la commission pédagogique, les responsables de filières, et les élus étudiants et présidents d'associations et ont aussi pu visiter les locaux rénovés. Ces rencontres ont été rythmées par des sessions de travail permettant de faire l'état de l'avancement du projet avec le doyen et son équipe de direction.

Cette visite a aussi été l'opportunité de rencontrer le Président d'amU, le Pr Eric BERTON et la vice-Présidente chargée des dossiers qualité d'amU, le Pr Isabelle POULIQUEN pour échanger sur le processus qualité dans lequel notre Faculté s'était engagée.

La visite de suivi a été une étape importante dans le processus d'amélioration continue de la Faculté de pharmacie de Marseille qui s'engage maintenant dans le projet qualité d'amU « RADAR » en continuité de la démarche CIDPHARMEF. De même, à travers les séminaires CIDPHARMEF, la Faculté de pharmacie s'engage, avec ses enseignants-chercheurs et étudiants, dans les actions qualité comme à Genève, en juin 2025, avec la participation de François DEVRED, Guillaume HACHE, Philippe CHARPIOT, Caroline ARNAUD (étudiante, présidente de la JPM) et Lucas FERNANDEZ (étudiant, président de l'ALEE) aux différents ateliers sur le thème de « la pharmacie globale ».



# De nouveaux espaces de vie étudiante



La Faculté de Pharmacie de Marseille investit dans les projets « Vie Étudiante » en aménageant les locaux au sous-sol, transformés en espaces de vie étudiante dynamiques pour les étudiants.

Depuis deux ans, sous l'égide du Dr Alexandrine BERTAUD, vice-doyen Vie Étudiante de la Faculté, plusieurs projets en collaboration avec les associations se sont mis en place : ils consistent à repenser le sous-sol où sont déjà installées les associations étudiantes, pour créer des services aux étudiants et notamment aux étudiants les plus défavorisés.

En 2024-2025, deux projets ont été soumis et acceptés par la CVEC du Campus Timone et un projet est en cours de finition : Épi'Santé, l'épicerie solidaire, le Pharm'Appart, local étudiant partagé pour les étudiants mais aussi pour les associations étudiantes qui n'ont pas de locaux, et un espace Snoezelen, projet porté par les étudiants relais Handicap associés au Bureau de la Vie Étudiante du Campus Timone.

Les travaux des deux premiers projets ont commencé en mai 2025 pour une inauguration prévue en septembre 2025.



Le Pharm'Appart sera un local partagé inter-associations dans l'espace situé entre l'AE2P et l'ALEE. Inspiré de l'espace foyer de l'Hexagone de Luminy, il constituera un lieu de travail, de partage et de détente pour les étudiants. Ce projet a vu le jour après les résultats de l'enquête sur les conditions de vie étudiante conduite en 2023 par l'Observatoire de la Vie étudiante. Dans cette enquête, les étudiants en Pharmacie avaient relevé l'absence de lieu de vie et de ressources pour toutes les questions liées à la vie étudiante.

Il s'inscrit en continuité avec le projet « Jardin partagé - détente », inauguré en septembre 2024 et localisé devant ce local. L'objectif est de permettre aux associations sans local d'avoir un lieu de réunions et d'offrir un espace d'échange et de convivialité aux étudiants du campus. Ce lieu permettra aussi la mise à disposition des outils mis en place par l'université : le SUIO et le BVE du campus Timone offriront des temps de permanence et pourront organiser des ateliers thématiques sur leur domaine.

Enfin, nous accueillerons Mme Farida MEKKI de la DVEC, chargée de lutte contre la précarité étudiante, qui assurera un accueil des étudiants dans le besoin. Ce projet accompagne la création d'une épicerie solidaire située en face du local de l'AE2P. Elle est portée par l'association Épi'Santé, qui réunit des étudiants et des personnels du campus Santé, en cohérence avec la stratégie de l'amU visant à développer des épiceries solidaires sur l'ensemble de ses campus.

Ces projets ambitieux répondent aux besoins des étudiants en créant des espaces de vie étudiante dynamiques et inclusifs. Ils permettront de renforcer les liens entre les étudiants, les associations et l'administration, tout en offrant un soutien essentiel pour améliorer le bien-être des étudiants de la Faculté de pharmacie et du Campus Timone.



# Regards Pharma

*L'essentiel de l'actualité #pharmarseille 2024-2025*

**Directeur de publication :** Jean-Paul BORG

**Directeur de production :** François DEVRED

**Contributeurs :** Jean-Paul BORG, Manon BONIFAY, Laurence CAMOIN, Magali CASANOVA, Manon CARRÉ, Edouard CHAMPION, Sylvie COINTE, Caroline DUCROS, Coline DIEGO-BABEL, Camille DESGROUAS, François DEVRED, Gabriela GAMBERINI-CERNIC, Anis GRAMEZ, Edouard LAMY, Jérémy MAGALON, Jean-Marie PERGANDI, Estelle WOLFF.

**Photographes :** Alix BONAIMÉ, François DEVRED, Jean FONDACCI, Gabriela GAMBERINI-CERNIC, LÉON GROSSE, LORILLARD, Eléa ROPIOT.

**Conception-réalisation :** Alix BONAIMÉ

**Impression :** Imprimerie amU

Faculté de Pharmacie d'Aix-Marseille Université  
27 boulevard Jean Moulin - 13005 Marseille